



Ajuntament  
de Santa Coloma  
de Gramenet

**Àrea d'Urbanisme, Habitatge i Transició  
Ecològica.**

Servei de Manteniment d'Equipaments

## **DOC 1. MEMÒRIA**

Adequació Interior.

- CEIP TORRE BALDOVINA



## **MEMÒRIA**

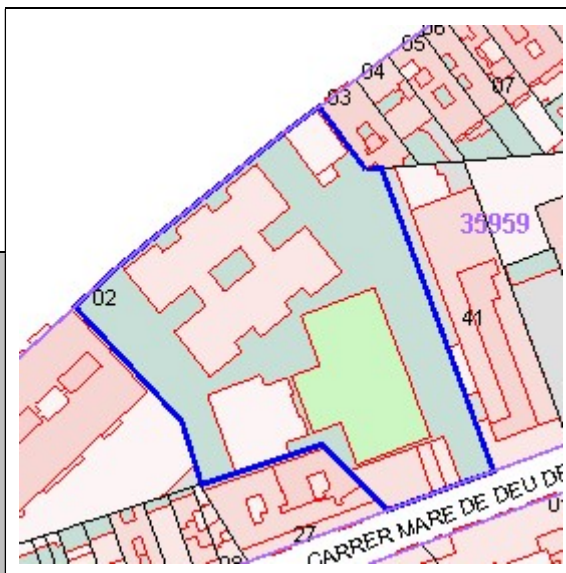
MEMÒRIA I PRESSUPOST .....	3
MI. MEMÒRIA INFORMATIVA .....	3
MI1. DADES GENERALS .....	3
MD. MEMÒRIA DESCRIPTIVA .....	5
MD1. ANTECEDENTS .....	5
MD2. OBJECTE DE LA MEMÒRIA VALORADA .....	5
MD3. PROMOTOR .....	6
MD4. ÀMBIT D'ACTUACIÓ .....	6
MD5. CLASSIFICACIÓ DEL CONTRACTISTA .....	6
MD6. REVISIÓ DE PREUS .....	6
MD7. REPORTATGE FOTOGRÀFIC DEL ESTAT ACTUAL .....	7
MD7.1 ESTAT ACTUAL .....	7
MD7.2 DEFICIÈNCIES .....	36
MC. MEMÒRIA CONSTRUCTIVA .....	42
MC1. DESCRIPCIÓ DE LES OBRES .....	42
MC1.1 ACTUACIONS PRÈVIES .....	42
MC1.2 DESMUNTATGE .....	42
MC1.3 ACABAMENTS I AJUDES .....	42
MC1.4 REVESTIMENTS .....	43
MC1.5 FUSTERIES .....	45
MC1.6 PAVIMENTS .....	45
MC1.7 EQUIPAMENT .....	45
MC1.8 MILLORA D'UN AULA per a SMART CLASSROOM .....	45
MC2. GESTIÓ DE RESIDUS .....	46

## MEMÒRIA I PRESSUPOST

### MI. MEMÒRIA INFORMATIVA

#### MI1. DADES GENERALS

DADES CADASTRALS	
Localització	AV. PALLARESA 44 08921 SANTA COLOMA DE GRAMENET [BARCELONA]
Referència cadastral	3595902DF3839F0001EQ
Superfície construïda	5.621 m <sup>2</sup>
Any de construcció	1972
Número de plantes	3 sobre rasant, 1 planta sota rasant



REFERÈNCIA URBANÍSTICA		
Qualificació urbanística MUC	SUC (Sòl urbà consolidat), 7b (Equipaments comunitaris i dotacions), SE (Sistemes, Equipaments)	
Infraestructures i vials	Nord: Av Pallaresa	Sud: C/Mare de Deu dels Àngels
	Est: Solar contigu	Oest: Solar contigu
Accés principal	- Escola Torre Balldovina per Av Pallaresa núm. 44	



## DOC 1. MEMÒRIA CEIP ESCOLA TORRE BALDOVINA

ALTRES DADES D'INTERÈS	
Horari de classes	DL DT, DM, DJ i DV 9:00 a 16:30
Horari de treballadors	Dilluns a divendres de 7:45 a 18:00 i Neteja fins a la nit
Vacances de llarg termini	Nadal, Setmana Santa, pont de la Concepció i estiu.

## MD. MEMÒRIA DESCRIPTIVA

### MD1. ANTECEDENTS

L'Ajuntament de Santa Coloma de Gramenet es proposa realitzar obres de reparació i manteniment a l'interior de l'Escola Torre Balldovina situada a l'Avinguda Pallaresa núm. 44 de Santa Coloma de Gramenet.

Es realitza una visita durant el mes de desembre de 2025 per a determinar les actuacions a realitzar.

Deficiències detectades:

- Es detecta un **desgast generalitzat de la pintura** en els paraments verticals i horitzontals, amb presència d'**esquerdes, cops, petites humitats, restes de grapes i de màstics adhesius**, com a conseqüència del **pas del temps i de l'ús continuat** de les instal·lacions docents.
- En les **parets divisòries entre aules**, el parament vertical presenta, a la **franja inferior, absència de sòcol protector**, així com **deteriorament del revestiment**, amb escrostonaments i desgast superficial compatibles amb **impactes reiterats** i amb una possible **afectació per humitat derivada de les operacions de neteja**.
- Es constata la **manca de sòcols** tant a les aules com a les **zones comunes**, fet que afavoreix el deteriorament prematur dels paraments verticals.
- Es constata el **deteriorament de la pintura de les portes interiors**, tant les de fusta com les metàl·liques, atribuïble al **desgast derivat de l'ús**.
- El **passamà de les escales** presenta un estat de **deteriorament del recobriment de pintura** com a conseqüència del **freqüent ús** de les instal·lacions.
- Es detecta que **diversos recollidors de cinta de persiana** no es troben **correctament ancorats al parament**, fet que pot comprometre el correcte funcionament de l'element i les condicions de seguretat.

### MD2. OBJECTE DE LA MEMÒRIA VALORADA

En la present memòria valorada es defineixen les activitats que s'hauran de realitzar i l'estimació econòmica de l'actuació a l'Escola Torre Balldovina, que consistiran en:

- Pintura interior dels paraments verticals i horitzontals, sobre suports existents de guix, morter i fusta, amb les prèvies tasques de preparació del suport (neteja, sanejat, massillat i repàs de desperfectes).
- Pintat de tots els elements metàl·lics, incloent els passamans de les escales i les reixes metàl·liques de tancament a les escales de la Planta Baixa. Prèviament, es procedirà a la reparació i/o substitució dels elements que presentin oxidació o deteriorament, en cas que sigui necessari.
- Reparació de les portes interiors de fusta que presentin cops, deformacions o altres danys, incloent el repàs de superfícies i acabats.
- Col·locació de sòcol protector, de característiques similars a l'existent, a les aules i a les zones comunes on actualment no n'hi hagi.
- Reparació, ajust i ancoratge dels recollidors de cinta de les persianes que es trobin en mal estat o amb fixacions defectuoses.



## **DOC 1. MEMÒRIA CEIP ESCOLA TORRE BALDOVINA**

- Reparació i repàs de les zones de parament que presentin bufades o degradacions, especialment en els punts de trobament amb les fusteries d'alumini.
- Reparació i repàs de la franja inferior de les parets divisòries que presentin deteriorament, prèviament a la col·locació del sòcol corresponent.
- Retolació de les portes, d'acord amb les necessitats funcionals i d'identificació dels diferents espais del centre.

Les actuacions es defineixen als plànols.

### **MD3. PROMOTOR**

El promotor d'aquest projecte és l'Ajuntament de Santa Coloma de Gramenet, que té la seu a la Plaça de la Vila nº 1, 08924, Sta. Coloma de Gramenet, Barcelona.

### **MD4. ÀMBIT D'ACTUACIÓ**

L'àmbit d'actuació de l'obra valorada es troba al barri Riu Nord al municipi de Santa Coloma de Gramenet.

### **MD5. CLASSIFICACIÓ DEL CONTRACTISTA**

D'acord amb l'article 65.1 de la Llei 14/2013, de 27 de setembre, de suport als emprenedors i la seva internacionalització, és indispensable que l'empresari estigui degudament classificat si l'execució del contracte d'obres és igual o superior a un import de 500.000 euros.

### **MD6. REVISIÓ DE PREUS**

No procedeix la revisió de preus, ja que pel període d'execució no és previsible la durada superior a un any en l'execució de les obres.

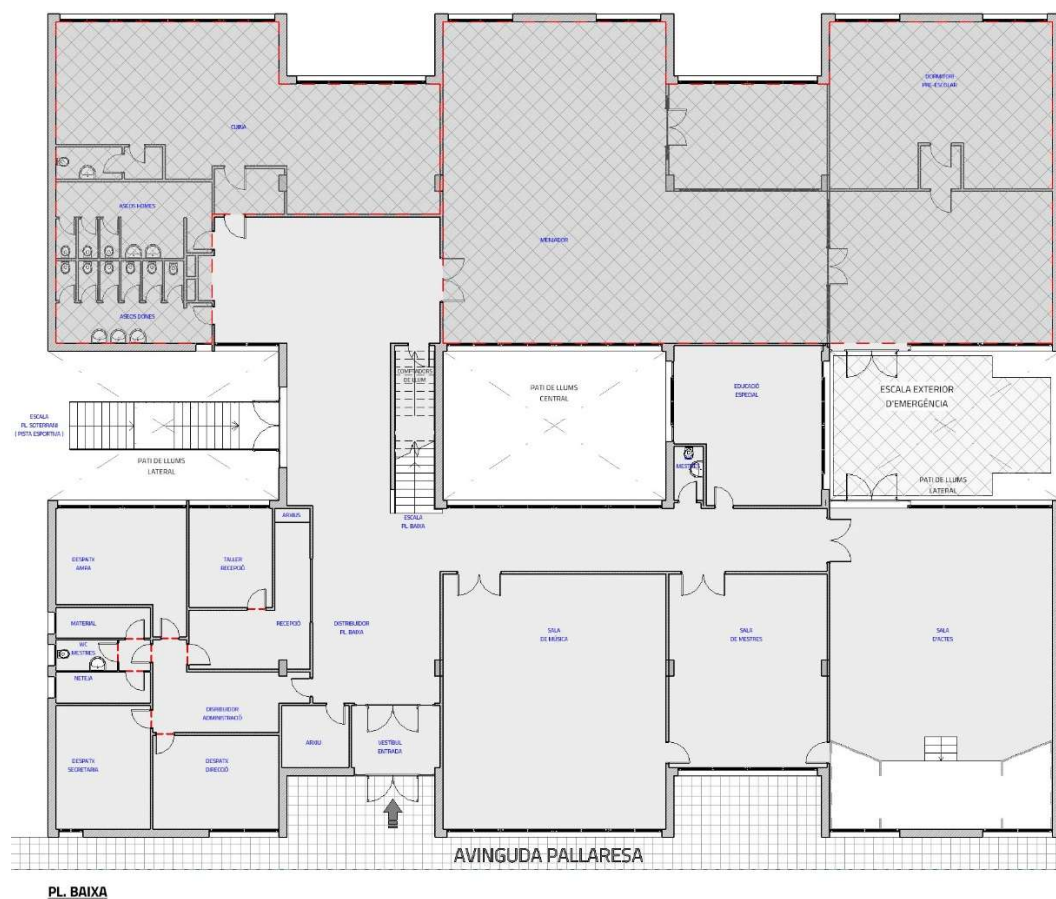


## MD7. REPORTATGE FOTOGRÀFIC DEL ESTAT ACTUAL

### MD7.1 ESTAT ACTUAL

A continuació, s'inclouen fotos de l'estat actual de les zones més rellevants.

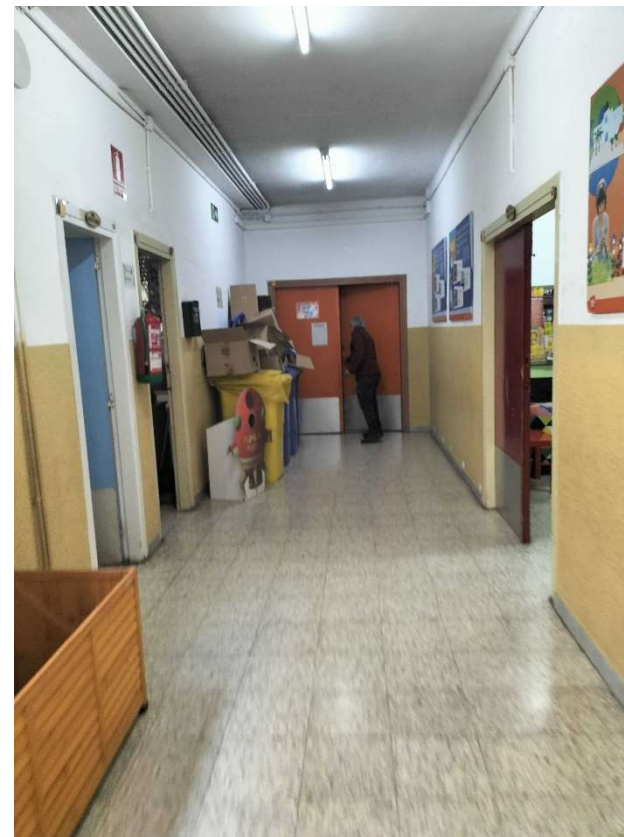
#### PLANTA BAIXA





## DOC 1. MEMÒRIA CEIP ESCOLA TORRE BALDOVINA

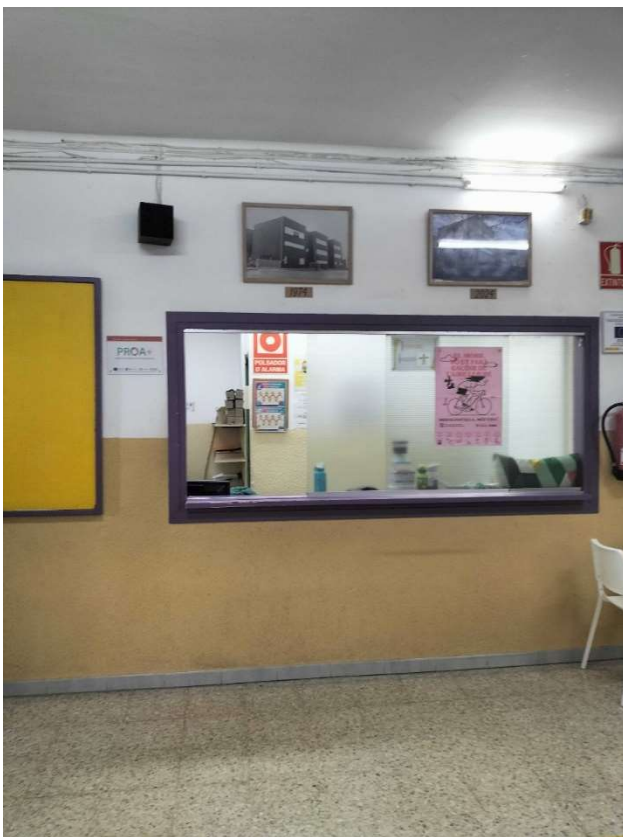
### ENTRADA – RECEPCIÓ







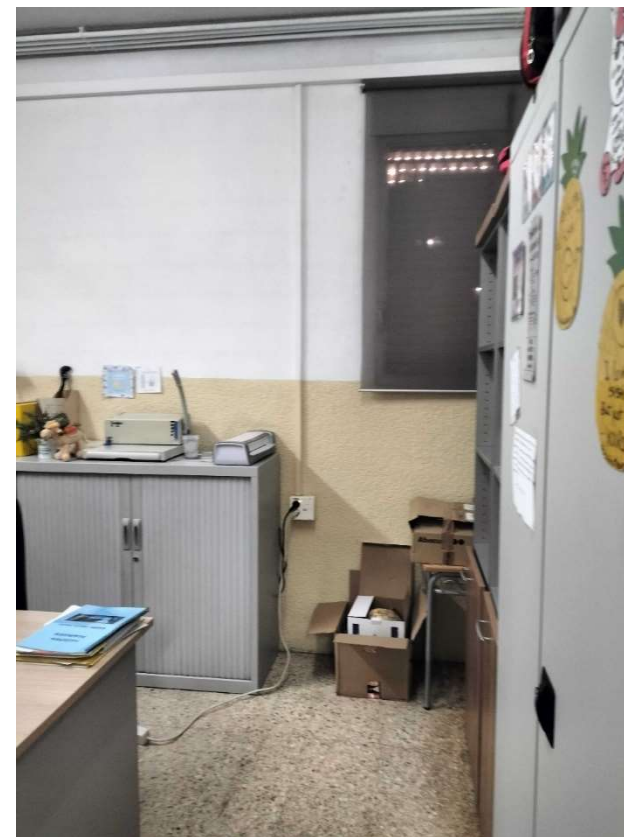
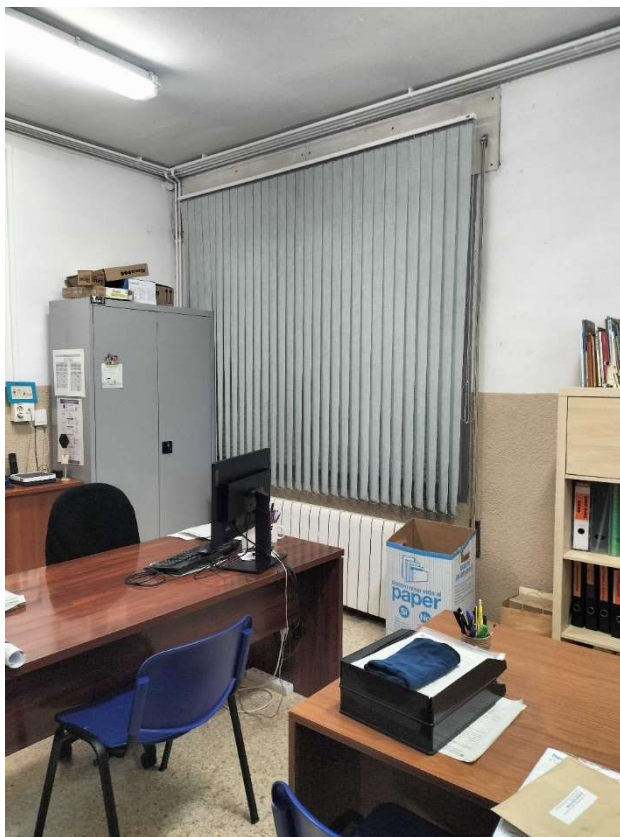
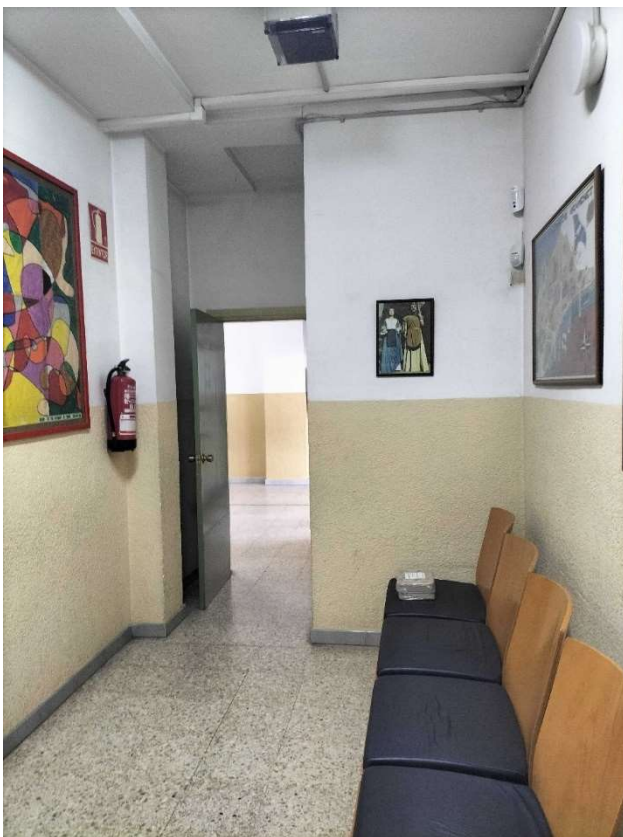
## DOC 1. MEMÒRIA CEIP ESCOLA TORRE BALDOVINA





## DOC 1. MEMÒRIA CEIP ESCOLA TORRE BALDOVINA

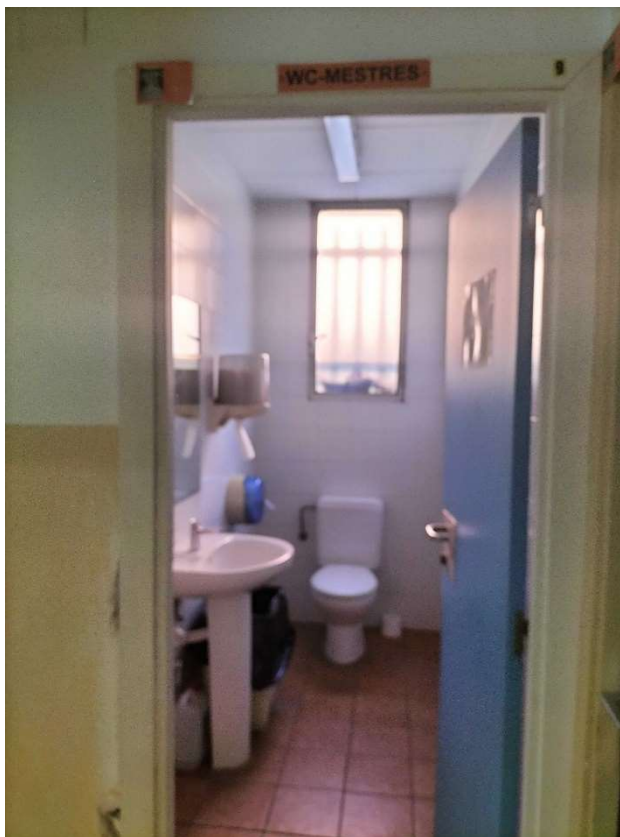
### ZONA ADMINISTRACIÓ





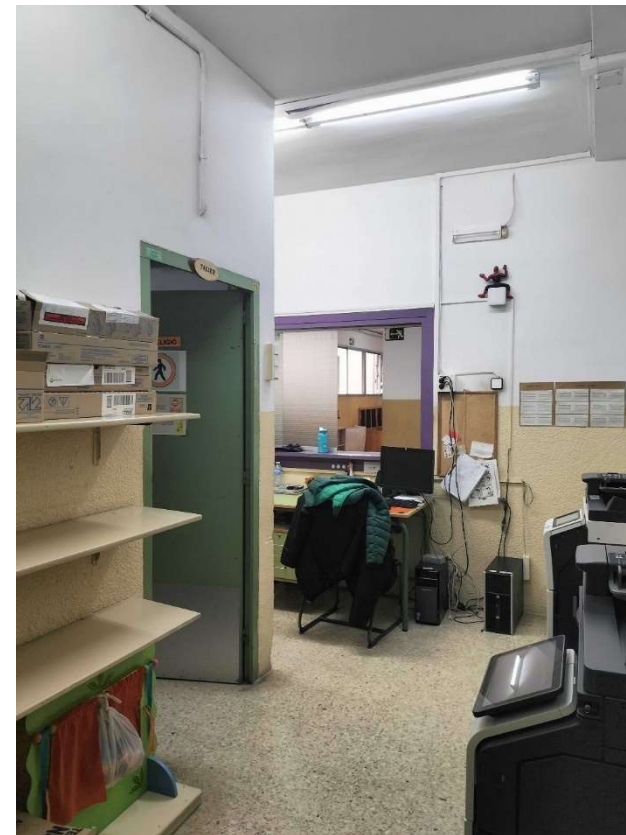
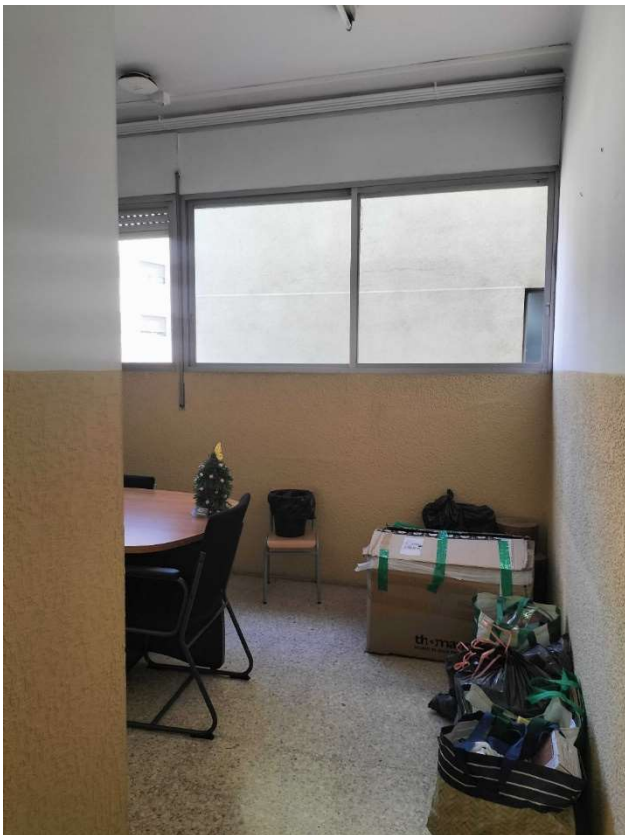


## DOC 1. MEMÒRIA CEIP ESCOLA TORRE BALDOVINA





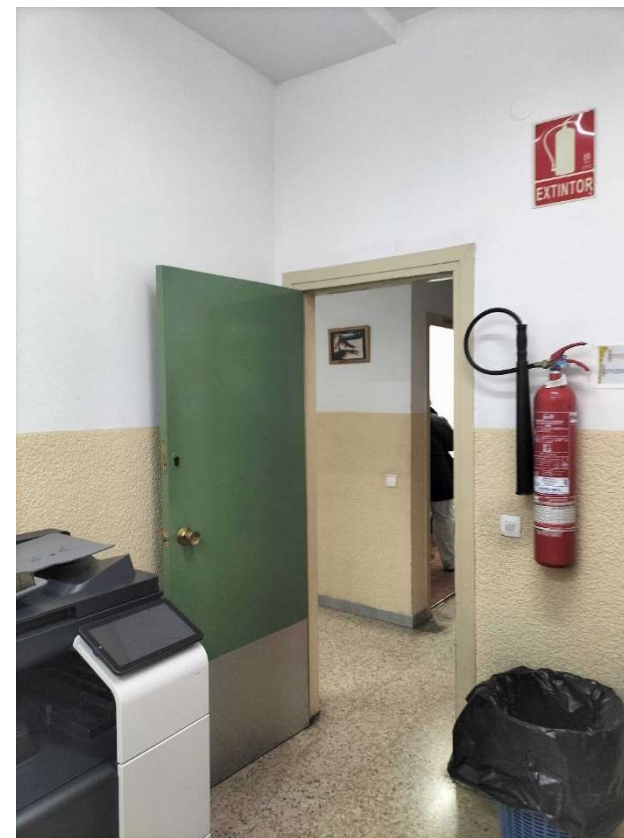
## DOC 1. MEMÒRIA CEIP ESCOLA TORRE BALDOVINA







## DOC 1. MEMÒRIA CEIP ESCOLA TORRE BALDOVINA





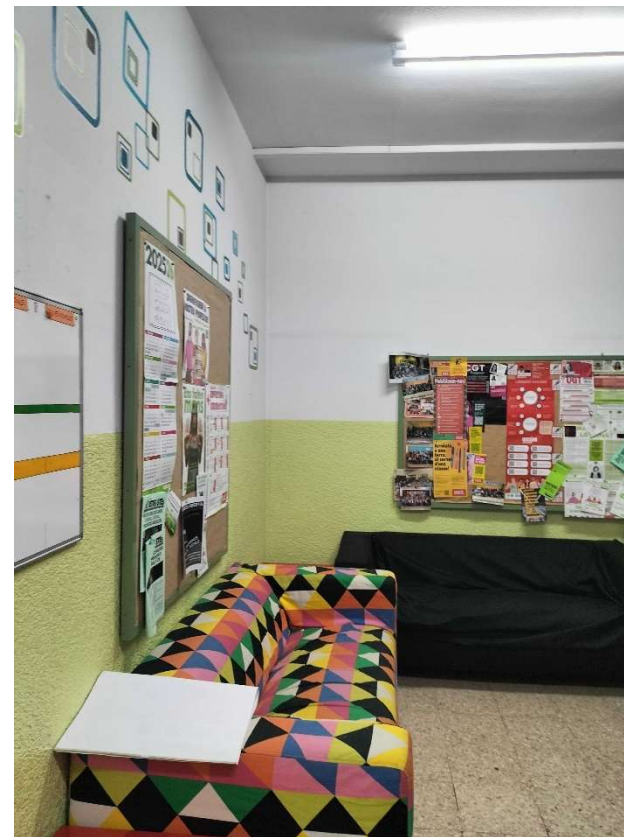
## DOC 1. MEMÒRIA CEIP ESCOLA TORRE BALDOVINA







## DOC 1. MEMÒRIA CEIP ESCOLA TORRE BALDOVINA





## DOC 1. MEMÒRIA CEIP ESCOLA TORRE BALDOVINA

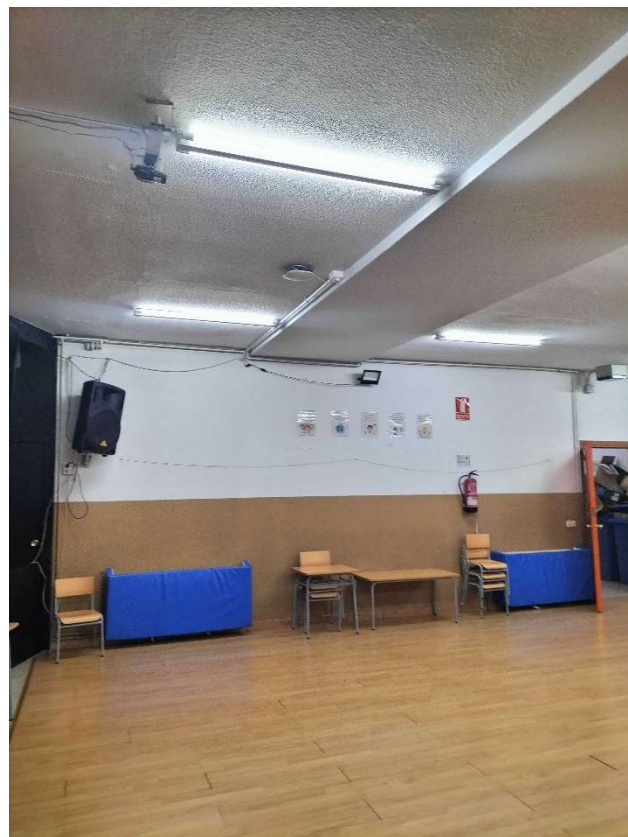
### SALA D'ACTES







## DOC 1. MEMÒRIA CEIP ESCOLA TORRE BALDOVINA





## DOC 1. MEMÒRIA CEIP ESCOLA TORRE BALDOVINA

### DISTRIBUIDOR BANYS I MENJADOR

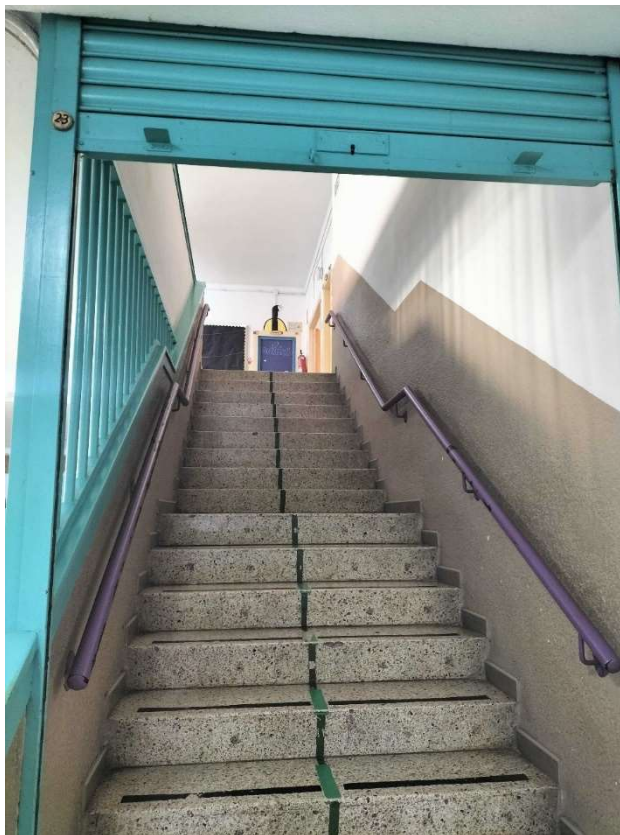






## DOC 1. MEMÒRIA CEIP ESCOLA TORRE BALDOVINA

### ESCALA PB-P1





## DOC 1. MEMÒRIA CEIP ESCOLA TORRE BALDOVINA

### PLANTA PRIMERA



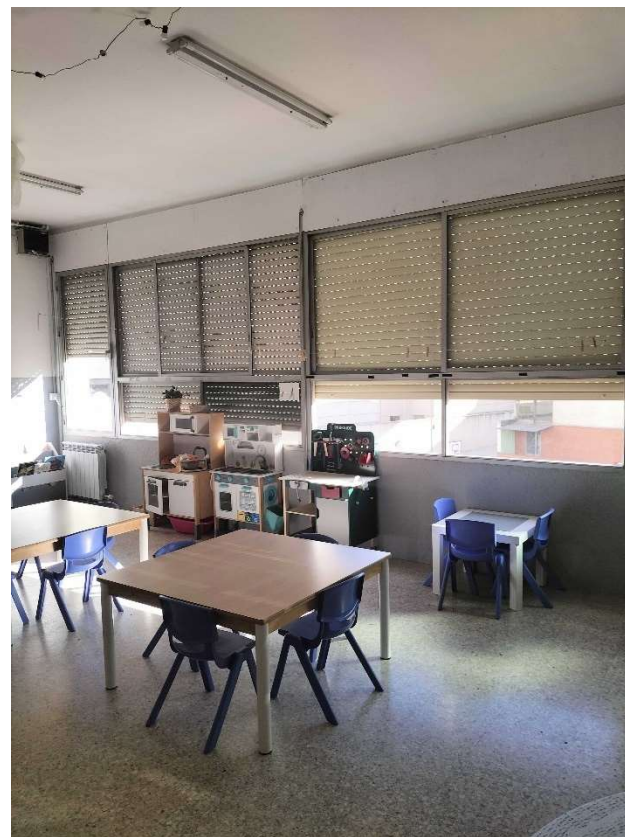
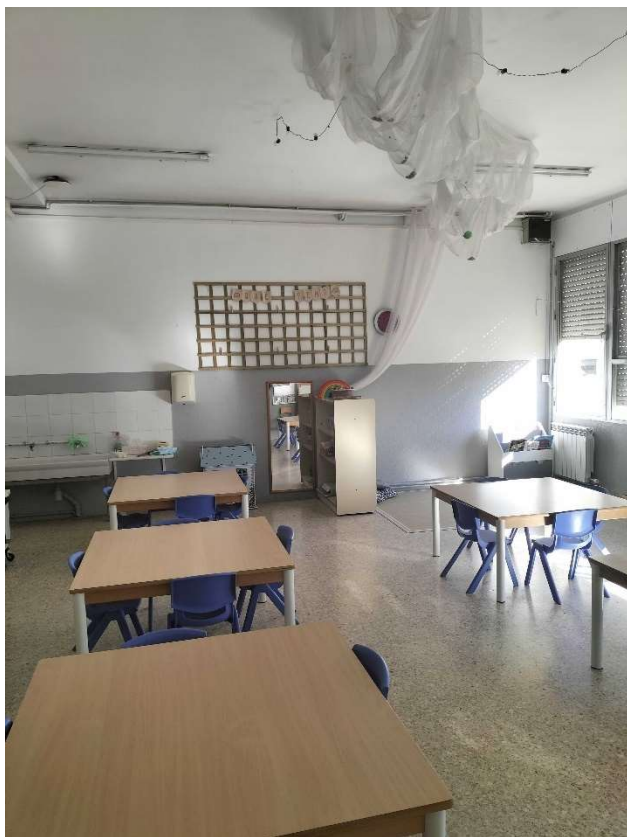
**PL. PRIMERA**





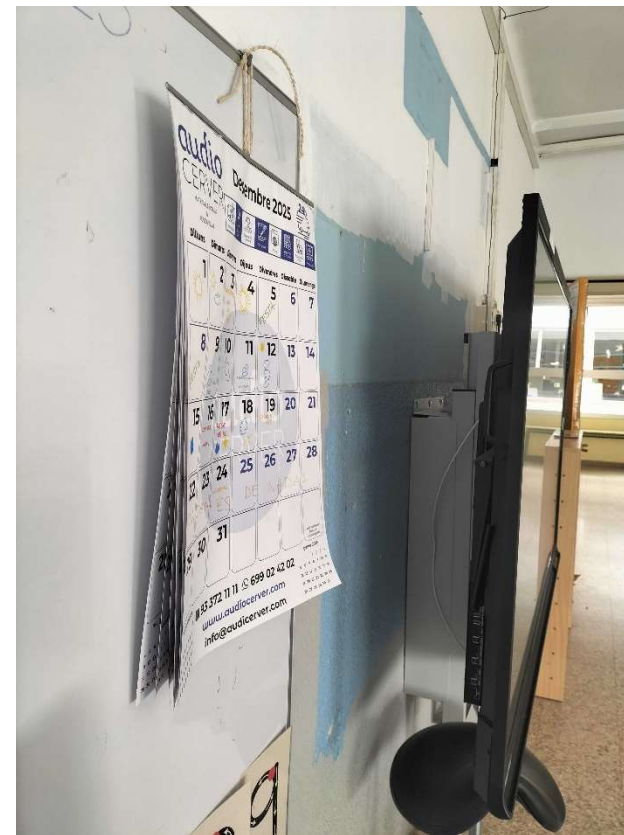
## DOC 1. MEMÒRIA CEIP ESCOLA TORRE BALDOVINA

### AULA TIPUS



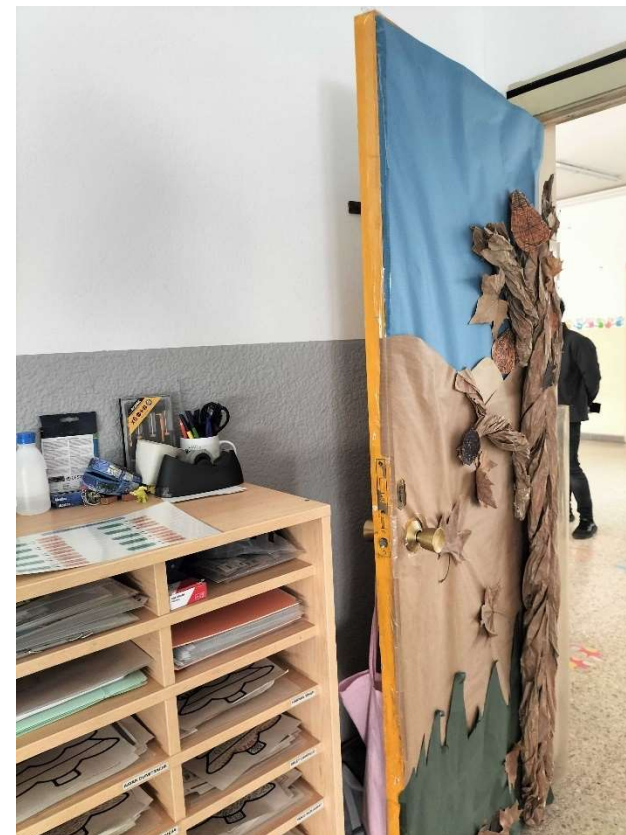


## DOC 1. MEMÒRIA CEIP ESCOLA TORRE BALDOVINA





## DOC 1. MEMÒRIA CEIP ESCOLA TORRE BALDOVINA





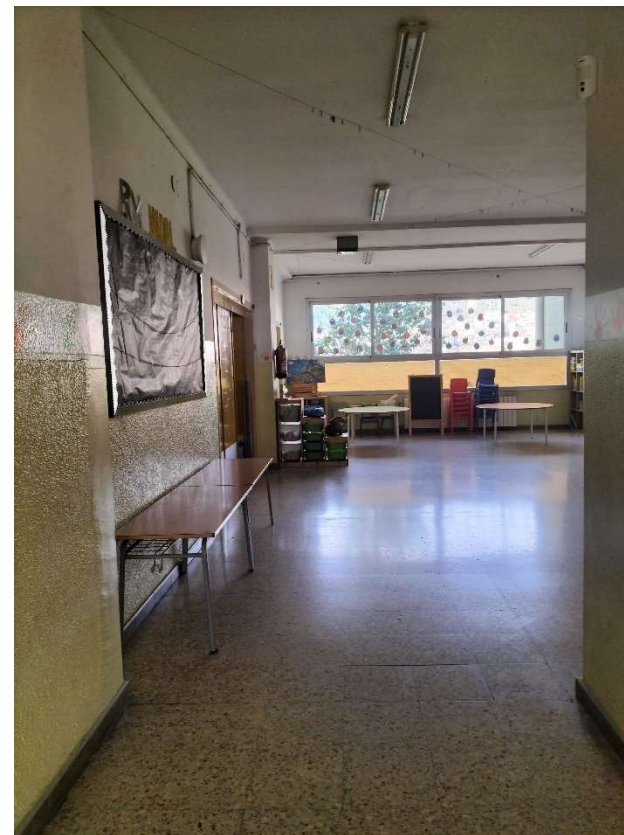
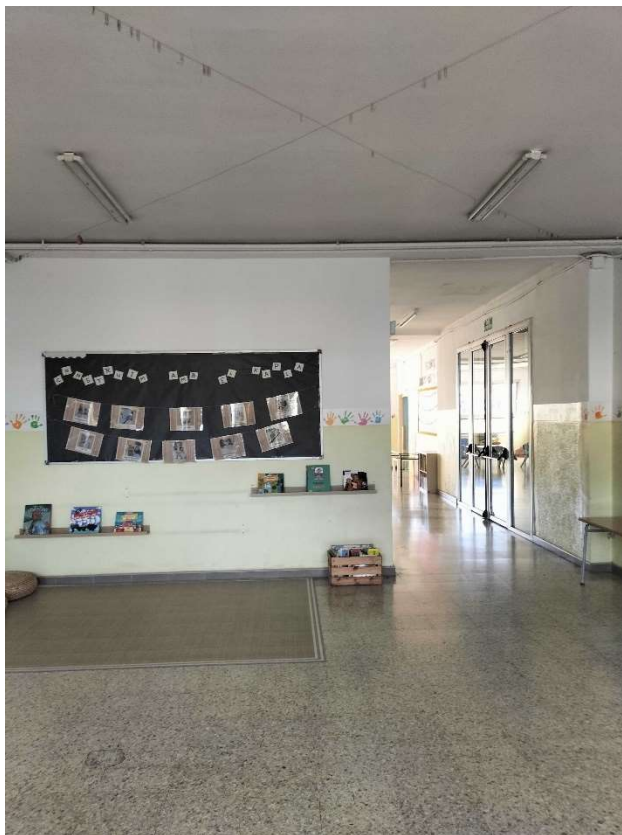
## DOC 1. MEMÒRIA CEIP ESCOLA TORRE BALDOVINA

### DISTRIBUIDOR PLANTA PRIMERA – ZONES COMUNS





## DOC 1. MEMÒRIA CEIP ESCOLA TORRE BALDOVINA





## DOC 1. MEMÒRIA CEIP ESCOLA TORRE BALDOVINA

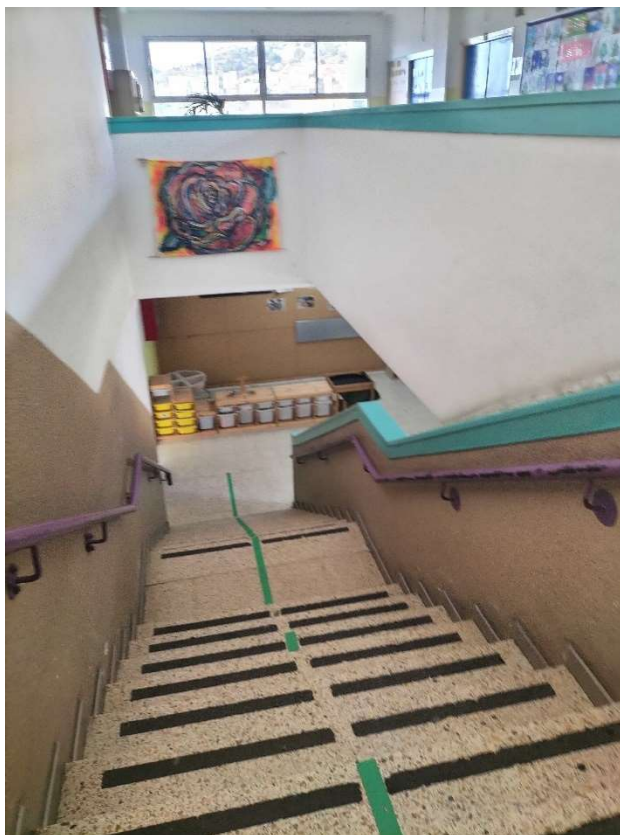






## DOC 1. MEMÒRIA CEIP ESCOLA TORRE BALLOVINA

### PARAMENTS SURO DISTRIBUIDOR





## DOC 1. MEMÒRIA CEIP ESCOLA TORRE BALDOVINA

### PLANTA SEGONA



PL. SEGONA

AVINGUDA PALLARESA



## DOC 1. MEMÒRIA CEIP ESCOLA TORRE BALDOVINA

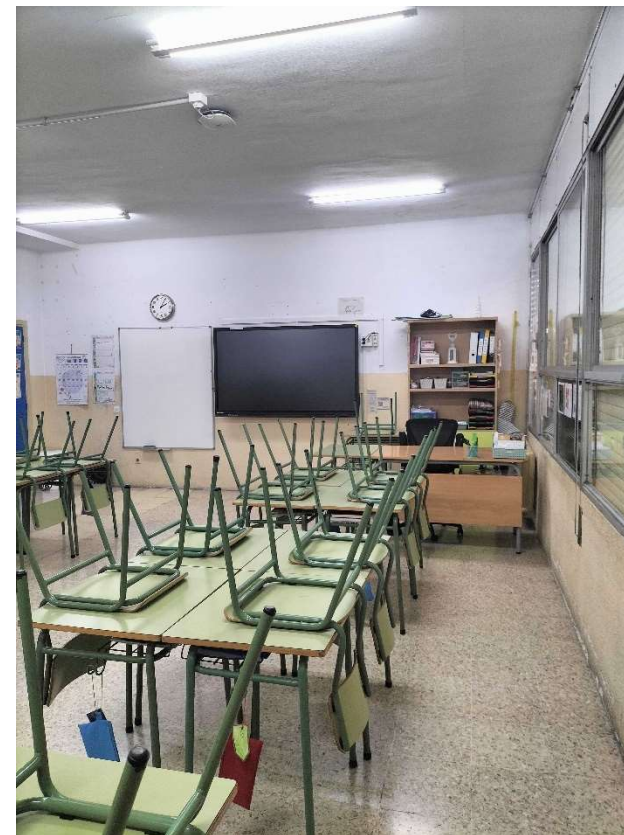
### AULA TIPUS







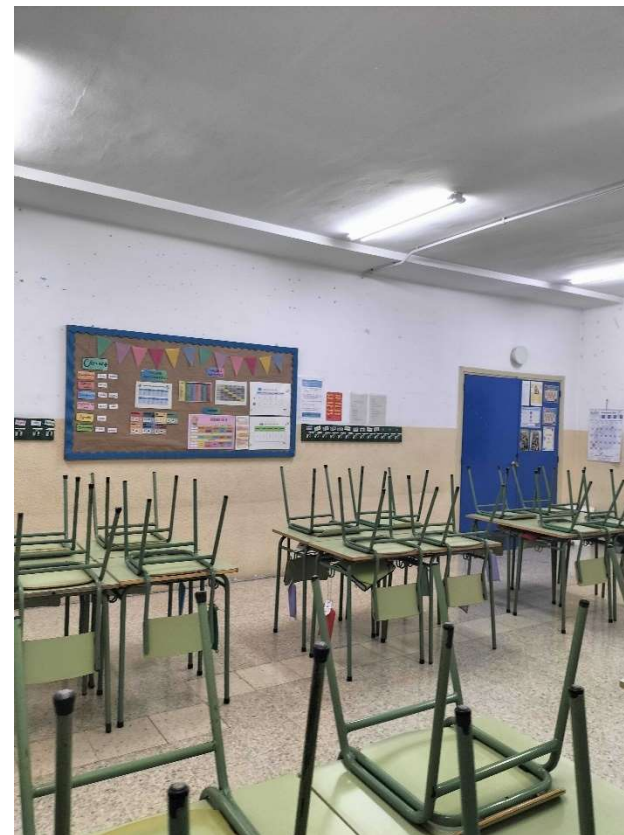
## DOC 1. MEMÒRIA CEIP ESCOLA TORRE BALDOVINA







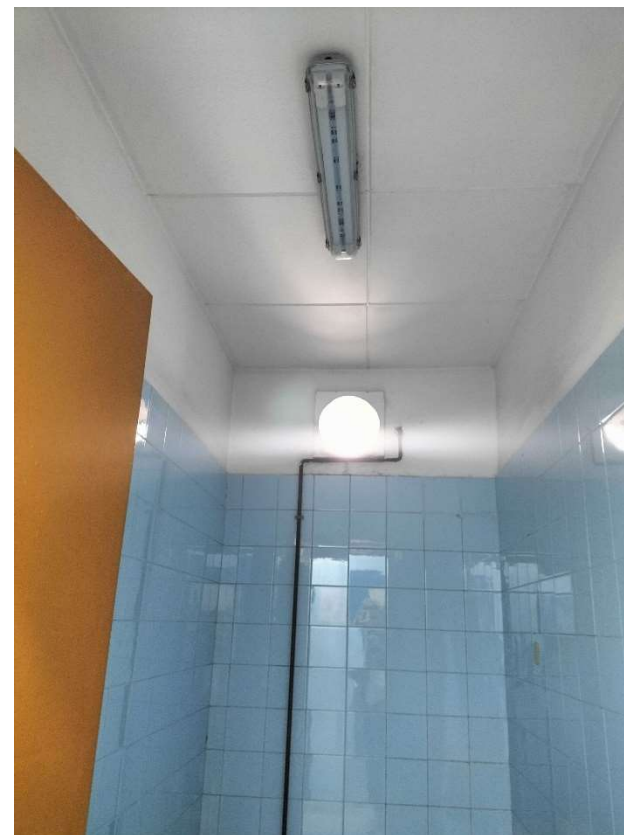
## DOC 1. MEMÒRIA CEIP ESCOLA TORRE BALDOVINA





## DOC 1. MEMÒRIA CEIP ESCOLA TORRE BALDOVINA

### BANYS MESTRES

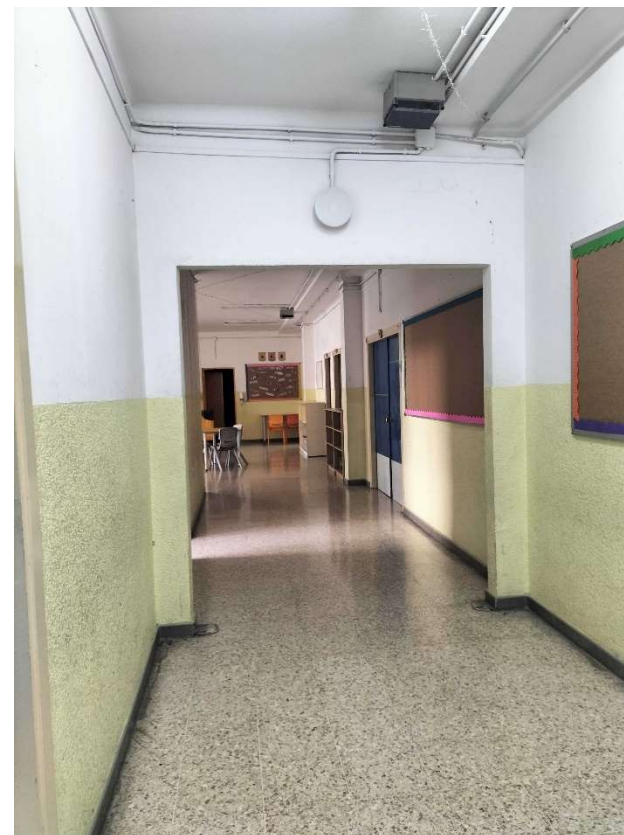
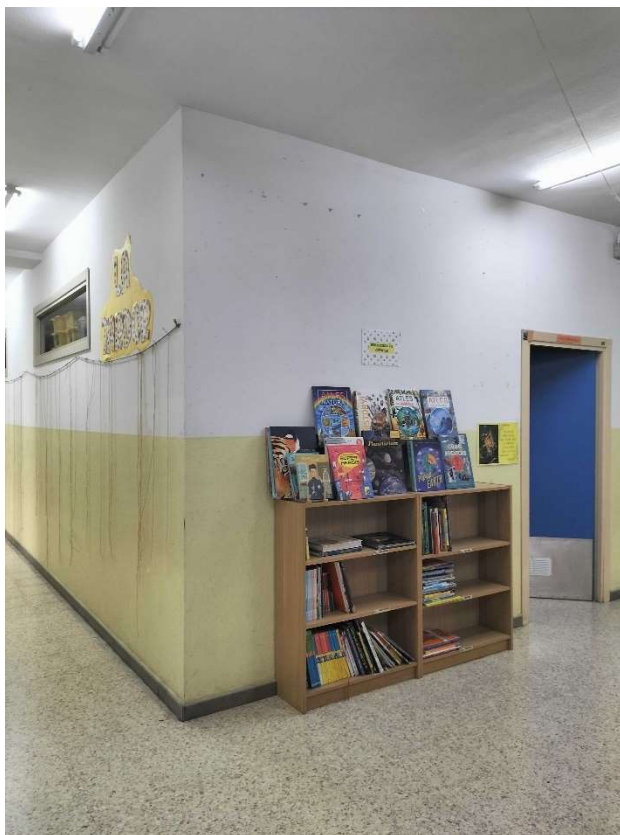






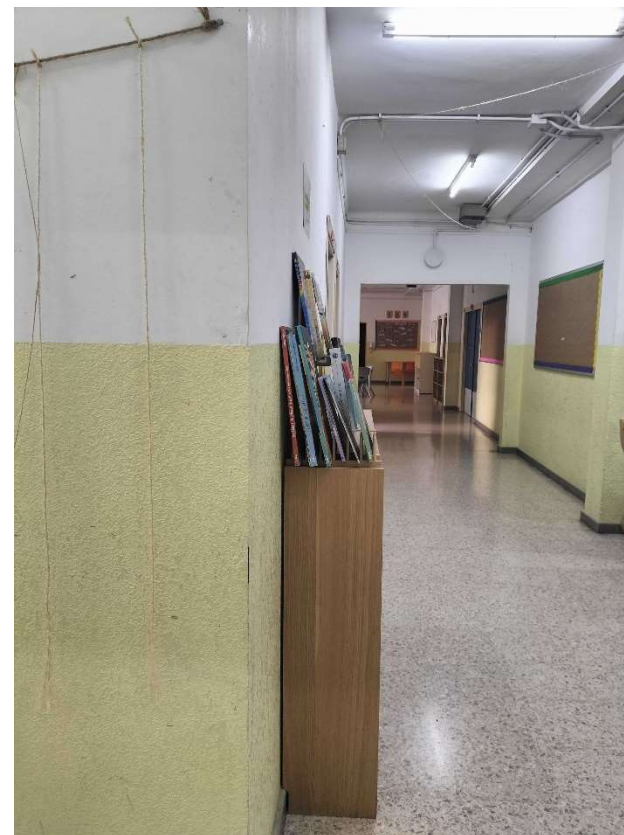
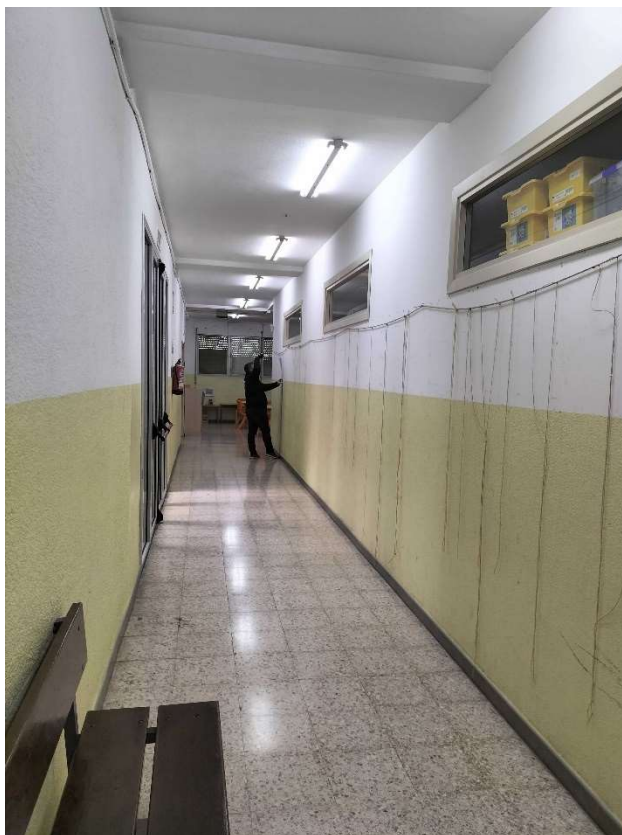
## DOC 1. MEMÒRIA CEIP ESCOLA TORRE BALDOVINA

### DISTRIBUIDOR PLANTA SEGONA





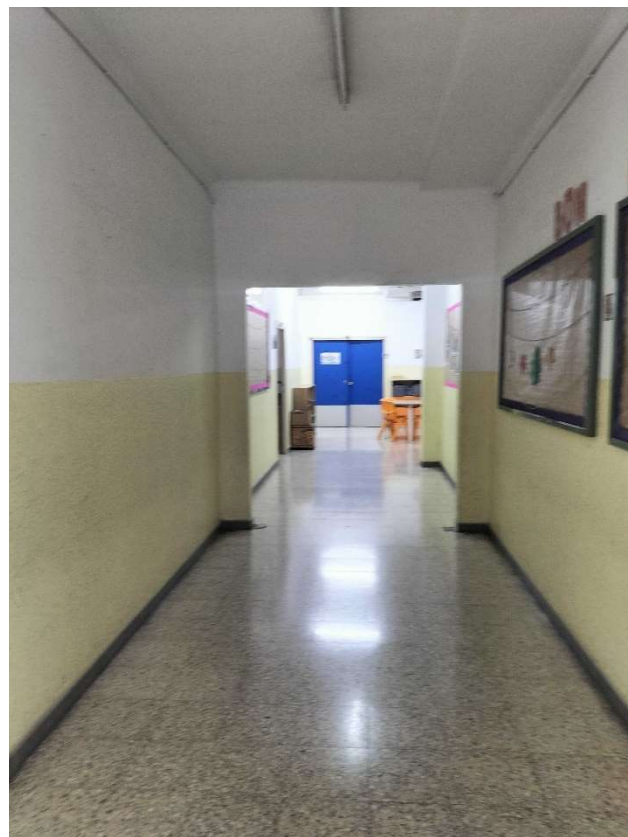
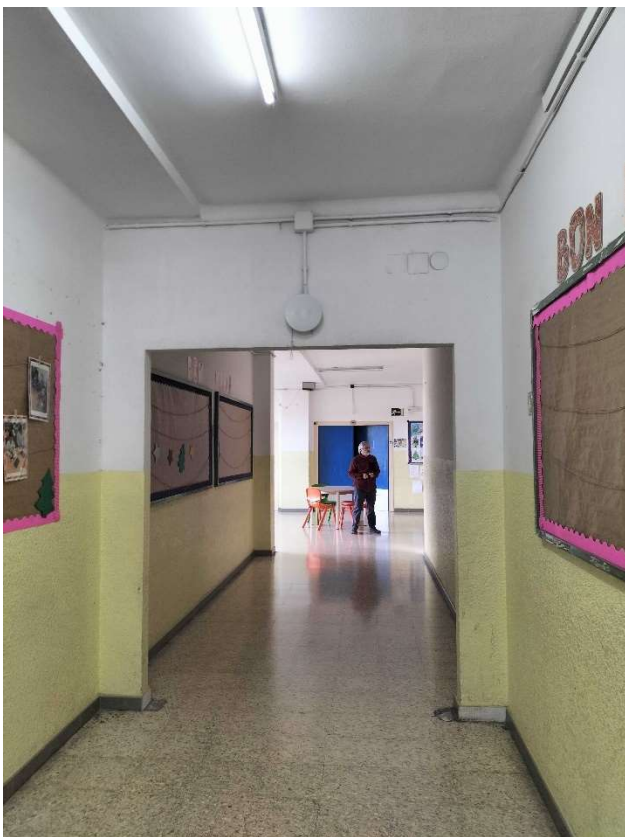
## DOC 1. MEMÒRIA CEIP ESCOLA TORRE BALDOVINA







## DOC 1. MEMÒRIA CEIP ESCOLA TORRE BALDOVINA



## DOC 1. MEMÒRIA CEIP ESCOLA TORRE BALDOVINA

### MD7.2 DEFICIÈNCIES.

BARANA ESCALA



PERSIANA METÀL·LICA



PASSAMÀ PER PINTAR





## DOC 1. MEMÒRIA CEIP ESCOLA TORRE BALDOVINA

**PARAMENTS VERTICALS AMB GRAPES, ETC**



**PORTA FUSTA AMB COPS I MALMESES**







## DOC 1. MEMÒRIA CEIP ESCOLA TORRE BALDOVINA

### PARAMENTS AMB DEGRADACIÓ REVESTIMENT



### PARAMENTS SENSE SÒCOL

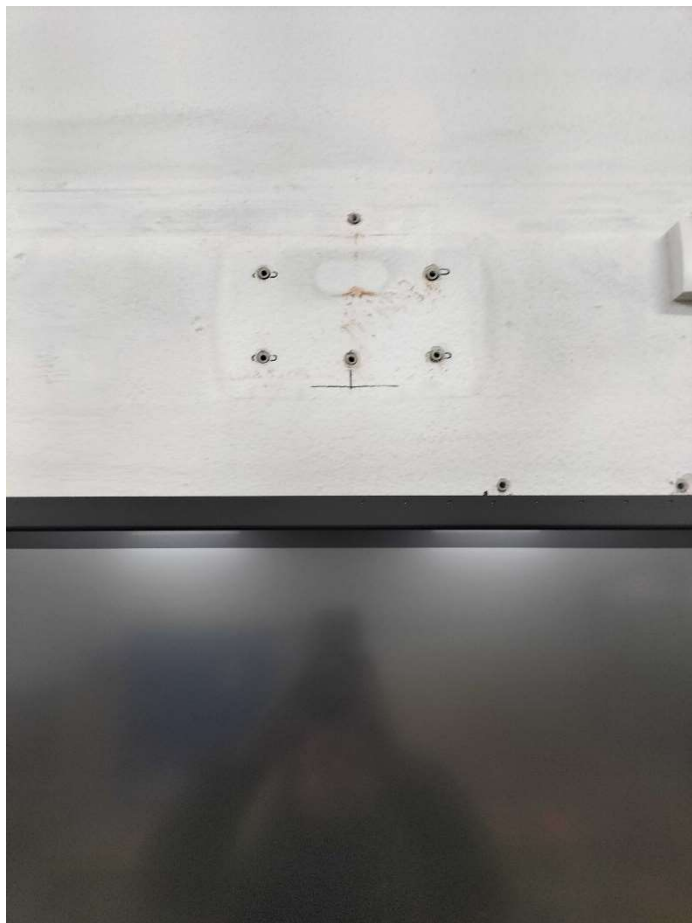






## DOC 1. MEMÒRIA CEIP ESCOLA TORRE BALDOVINA

### PARAMENTS AMB ANCORATGES



### INSTAL·LACIONS EN DESÚS



## DOC 1. MEMÒRIA CEIP ESCOLA TORRE BALDOVINA

**TROBAMENT ENTRE PARED I FINESTRA DEGRADAT**



**TROBAMENT ENTRE PARED I FINESTRA DEGRADAT**



**TROBAMENT ENTRE PARED I FINESTRA DEGRADAT**







## DOC 1. MEMÒRIA CEIP ESCOLA TORRE BALDOVINA

**RECOLLIDOR PERSIANA**



**RECOLLIDOR PERSIANA**



**RECOLLIDOR PERSIANA**



## **MC. MEMÒRIA CONSTRUCTIVA**

### **MC1. DESCRIPCIÓ DE LES OBRES**

#### **MC1.1 ACTUACIONS PRÈVIES.**

Abans de l'inici de les obres es prendran les següents mesures per evitar el deteriorament del mobiliari i les instal·lacions existents.

- Protecció de mobiliari i equipament.

Es cas de que el mobiliari existent no es pugui traslladar altra zona de l'edifici, s'utilitzaran làmines de polietilè transparent sobre mobiliari i equipament de la zona a rehabilitar, solapades entre si i fixades amb cinta adhesiva, per protegir-ho davant la brutícia i la pols.

- Desmuntatge i trasllat dins del mateix edifici.

En el cas que el mobiliari existent sigui voluminós i no permeti l'execució dels treballs amb normalitat, es farà el desmuntatge, trasllat i aplec dins del mateix edifici, per posteriorment muntar-lo una vegada finalitzats els treballs.

- Protecció de paviment.

Amb la intenció de mantenir net i en òptimes condicions de manteniment el paviment de les zones rehabilitades serà necessària la col·locació d'una làmina de plàstic sobre la que es col·loca una capa de cartó arrissat fixat lateralment a tot el perímetre amb la finalitat de protegir-ho enfront de la brutícia i la pols. També, serà necessària la vigilància i manteniment de la protecció mentre durin els treballs.

#### **MC1.2 DESMUNTATGE.**

A continuació es descriuen els elements a desmuntar.

- Retirada de murals, grapes en parets, clips, màstics adhesius, etc.

Es treuen de les parets tots els murals i accessoris que es troben en elles, com cordes, ancoratges, etc.

Es trauran tots els panells de suro enganxats, ancorats en els paraments verticals (parets) i es deixaran les parets netes d'elements per poder posteriorment pintar-les.

Aquests treballs es troben inclosos dins les partides de protecció i trasllat.

#### **MC1.3 ACABAMENTS I AJUDES.**

A mesura que es van finalitzant les zones d'intervenció, es realitzarà una neteja d'obra final.

La neteja no serà la normal a l'ús, com se sol fer en les obres, sinó que serà de tipus fi i llest per a l'ús específic de la sala.

Pot consistir en:

- Quan estigui tota la superfície lliure de restes de materials i eines, el primer que caldrà fer serà una primera neteja de la pols residual.
- Un cop retirada la pols, es procedirà a la neteja de taques puntuals.
- Seguidament, caldrà netejar la pols de les portes i finestres per les dues cares, marcs i manetes.

Plaça Olimpo nº 3. 08921. Santa Coloma de Gramenet. + Telf.: 93 462 40 00 + Fax: 93 392 16 31 + [www.gramenet.cat](http://www.gramenet.cat)

## DOC 1. MEMÒRIA CEIP ESCOLA TORRE BALDOVINA

- Posteriorment, es procedirà a la neteja de restes polsegosos de parets i sostres, amb aspirador i mànec telescòpic.
- Posteriorment, es realitzarà un fregat professional amb màquines de vapor a pressió, tant en rajoles com a elements sanitaris per obtenir resultats impecables, i si fos necessari depenent dels casos es farà servir una assecadora professional.
- Neteja en sec de la pols residual en interior de panells, calaixos i prestatges en armaris, vestidors, rebosts, cambres d'arxius o magatzems.
- Neteja de totes les restes de pols de punts de llum, endolls i interruptors i eliminació de possibles taques i restes de brutícia amb una baieta humida amb aigua ionitzada.
- També caldrà eliminar totes les restes de pols i brutícia de radiadors, i reixetes de ventilació.

### MC1.4 REVESTIMENTS.

Consistirà en les següents activitats.

- Pintures interior.

Es pintaran els següents revestiment.

Tipus de revestiment	Tipus de pintura
Suport de guix o morter	<p>Aplicació de dues mans de pintura plàstica rentable color a escollir, acabat mat, textura llisa, la primera mà diluïda amb un 20% d'aigua i la següent sense diluir, prèvia aplicació d'una mà d'emprimació a base de copolímers acrílics en suspensió aquosa, si fos necessària.</p> <p>Es verificarà que el suport estarà en condicions de ser repintat.</p> <p>A més, es comprovarà que la superfície a revestir no presenta taques d'òxid, de greix o d'humitat, ni eflorescències.</p> <p>Inclús massilla d'interior per eliminar petites imperfeccions, forats o cops.</p> <p>S'inclou a la partida la pintura de la canalització de les instal·lacions que es troben al suport i que ja estan pintades.</p>
Suport fusta.	<p>Formació de capa d'esmalt sintètic, color a escollir, acabat brillant, mitjançant aplicació d'una mà de fons amb emprimació segelladora, a base de resines alquídiques i pigments seleccionats, com fixador de superfície i dues mans d'acabat amb esmalt sintètic a base de resines alquídiques.</p> <p>Inclús preparació del suport mitjançant escatol de la seva superfície i posterior neteja, abans de començar l'aplicació de la mà d'emprimació, encintat i tractament de juntes.</p>



## DOC 1. MEMÒRIA CEIP ESCOLA TORRE BALDOVINA

Suport metàl·lic	<p>Formació de capa d'esmalt sintètic, color a escollir, acabat brillant, mitjançant aplicació de dues mans d'emprimació anticorrosiva, com fixador de superfície i protector antioxidant, amb un espessor mínim de pel·lícula seca de 45 microns per ma i dues mans d'acabat amb esmalt sintètic a base de resines alquídiques, amb un espessor mínim de pel·lícula seca de 35 microns per ma.</p> <p>Inclús neteja i preparació de la superfície a pintar, mitjançant mètodes manuals fins a deixar-la exempta de greixos, abans de començar l'aplicació de la 1ª mà d'emprimació.</p>
Radiadors i instal·lacions de calefacció.	<p>Formació de capa d'esmalt sintètic resistent a altes temperatures, acabat metàl·lic, sobre superfície de ferro o acer de radiador, mitjançant aplicació de dues mans d'emprimació anticalòrica amb propietats anticorrosives, a base de resina de silicona modificada, pigmentada amb zinc i dues mans d'acabat amb esmalt sintètic resistent a altes temperatures, per a protecció i decoració de superfícies fèrriques sotmeses a temperatures de fins a 260°C.</p> <p>Inclús neteja i preparació de la superfície a pintar, mitjançant mètodes manuals fins a deixar-la exempta de greixos, abans de començar l'aplicació de la 1ª mà d'emprimació.</p>

En previsió de l'estat d'alguns paraments es farà la preparació de les superfícies de la següent forma:

- Paraments de fusta.

Preparació de superfície de fusta, amb capes de pintura en mal estat, mitjançant l'aplicació amb brotxa de 0,29 l/m² de decapant, impregnant la pintura existent, eliminant-la amb espàtula una vegada reblanida. Fins i tot, una vegada decapada la superfície, rentat amb aigua o dissolvent fins a eliminar les restes del decapant, a fi d'obtenir una bona adherència, quedant la superfície llesta per a rebre la nova pintura.

- Paraments metàl·lics.

Preparació de superfície metàl·lica, amb capes de pintura en mal estat, mitjançant l'aplicació amb brotxa de 0,29 l/m² de decapant, impregnant la pintura existent, eliminant-la amb espàtula una vegada reblanida. Inclús, una vegada decapada la superfície, neteja amb dissolvent fins a eliminar les restes del decapant, a fi d'obtenir una bona adherència, quedant la superfície llesta per rebre la nova pintura.

- Paraments de guix i morter

S'ha tingut en compte l'enguixat de les zones que es troben en mal estat de conservació i no necessiten una intervenció prèvia o reparació específica.

En el cas de fissures, esquerdes o degradacions importants del suport, s'han tingut en compte les següents activitats.

## DOC 1. MEMÒRIA CEIP ESCOLA TORRE BALDOVINA

- Reparació de revestiment de morter amb defectes superficials mitjançant aplicació de capa de morter sense ciment, estès amb llana, de 2 mm de gruix mitjà, amb un rendiment de 4 kg/m<sup>2</sup>, per procedir posteriorment al seu acabat final, en el cas de revestiments exteriors.
- Reparació d'esquerda en revestiment de guix mitjançant aplicació d'una primera capa d'arrebossat de guix B1, col·locació de malla de fibra de vidre teixida, antiàlcalis, amb el guix encara fresc, posterior aplicació d'una segona capa d'arrebossat amb el mateix guix i acabat final amb una capa de lliscat de guix C6, fins a igualar la superfície reparada amb la resta del revestiment del pany, prèvia preparació de la esquerda als paraments interiors.

### MC1.5 FUSTERIES.

Les portes que tinguin algun cop, es repararan i es prepararan per posteriorment ser pintades.

S'han d'arreglar els ancoratges del recollidor de la cinta de persiana en les parets. Repicar la zona afectada, refer i col·locació del corresponent recollidor i posteriorment arrebossar i/o enguixar segons el parament a actuar.

### MC1.6 PAVIMENTS.

S'executarà la col·locació de sòcol en les zones on hi manquen, amb una peça ceràmica a definir.

### MC1.7 INSTAL·LACIONS.

**Desmuntatge d'instal·lacions existents obsoletes:** Els treballs consistiran en el desmuntatge d'instal·lacions existents en desús o obsoletes, principalment corresponents a sistemes de megafonia, altaveus, cablejats elèctrics i altres elements similars, que ja no compleixen cap funció operativa dins del centre.

Les operacions es realitzaran exclusivament amb mitjans manuals, prèvia desconexió i verificació de la inexistència de tensió o servei, procedint posteriorment a la retirada ordenada dels elements, amb especial cura per tal d'evitar danys als paraments, fusteries i instal·lacions adjacents que romanguin en servei.

Els materials retirats es carregaran manualment i es traslladaran a camió o contenidor autoritzat, per a la seva posterior gestió com a residu, d'acord amb la normativa vigent en matèria de gestió de residus de la construcció i demolició.

L'execució d'aquests treballs es durà a terme prèvia verificació i autorització del responsable de manteniment del centre educatiu i/o de l'Ajuntament, garantint en tot moment la no afectació de les instal·lacions existents en funcionament, així com la continuïtat de l'activitat docent.

### MC1.8 EQUIPAMENT.

Finalitzats els treballs d'adequació interior es tornarà a col·locar el mobiliari traslladat a la seva ubicació original.

A més s'ha tingut en compte també el retolat de les portes amb numeració vinílica, segons la necessitat del centre.

### MC1.9 MILLORA D'UN AULA per a SMART CLASSROOM

Complementàriament als treballs d'adequació interior es planteja l'adaptació d'una de les aules(\*) per a complir amb la intervenció que estimi el Departament d'Ensenyament per transformar-la en una SMART CLASSROOM, d'acord a:

- Adaptació de paviments (instal·lació de nou paviment vinílic, parquet sintètic, etc.) i desmuntatge del paviment existent actual.
- Adaptació de Parets i Sostre (pintat de les parets, el mobiliari, les portes i el sostre).
- Adaptació de les Instal·lacions (a nivell elèctric i de dades).

(\*) Per això, en el pressupost s'estima com a **aula tipus una de 100m<sup>2</sup> de superfície**.

## MC2. GESTIÓ DE RESIDUS

Els residus resultants de les intervencions definides a la memòria es separaran manualment a peu d'obra en diferents contenidors i posteriorment es traslladarà al Gestor Autoritzat de Residus .

La classificació a peu d'obra dels residus de construcció o demolició s'executarà en fraccions segons els criteris definits REAL DECRETO 105/2008.

Segons l'estudi de gestió de residus , a la taula següent s'indica el pes total expressat en tones, dels diferents tipus de residus generats a l'obra objecte d'aquesta memòria, i l'obligatorietat o no de la seva separació in situ.

TIPUS DE RESIDU	TOTAL RESIDU OBRA (t)	LLINDAR SEGONS NORMA (t)	SEPARACIÓ "IN SITU"
Formigó	0,230	80,00	NO OBLIGATÒRIA
Maons, teules i materials ceràmics	1,940	40,00	NO OBLIGATÒRIA
Metalls (inclosos els seus aliatges)	0,050	2,00	NO OBLIGATÒRIA
Fusta	0,730	1,00	NO OBLIGATÒRIA
Vidre	0,000	1,00	NO OBLIGATÒRIA
Plàstic	0,860	0,50	OBLIGATÒRIA
Paper i cartró	1,230	0,50	OBLIGATÒRIA

Així mateix també es realitzarà la separació dels residus perillosos o envasos contaminats.

Per tant, en el pressupost s'ha tingut en compte l'ús de contenidors per a la gestió de residus no contaminants i bidons per als residus perillosos.

El constructor podrà adoptar altres sistemes d'emmagatzematge, sempre que compleixi amb el que indica la legislació vigent.

Es proposen els següents gestor de residus.

- Gestor de residus perillosos, envasos contaminats, paper i plàstic i fusta

### **CENTRE INTEGRAL DE VALORITZACIÓ DE RESIDUS DE SANT ADRIÀ DE BESÒS (EXPLOTADOR TERSA)**

Codi gestor:E-1404.13

Adreça física

AV. EDUARD MARISTANY, 44

08930 SANT ADRIÀ DE BESÒS

Telèfon 934627870

E-mail aleotta@tersa.cat

Web [www.tersa.cat](http://www.tersa.cat)

- Gestor de residus inerts petris.

### **GESTORA DE RUNES DE LA CONSTRUCCIÓ, SA**

Codi gestor E-840.03

Adreça física

Plaça Olimpo nº 3. 08921. Santa Coloma de Gramenet. + Telf.: 93 462 40 00 + Fax: 93 392 16 31 + [www.gramenet.cat](http://www.gramenet.cat)





PARATGE DE LA CTRA. VALLENSANA

08911 BADALONA

Telèfon 934147488

E-mail [gestora@gestoraderunes.com](mailto:gestora@gestoraderunes.com)

Web [www.grc.cat](http://www.grc.cat)

Els residus acceptats són:

Runa Neta: S'entén per runa neta tot aquell material d'origen petri, com pedres, formigons, ceràmics, terres i similars, totalment exempts de fustes, embalatges, papers, etc., i que es dipositarà a la instal·lació sense cap necessitat de triatge previ.

Runa Mixta: S'entén per runa mixta tot material d'origen petri amb una petita quantitat de material no petri que obliga a realitzar un mínim triatge per retirar els no admissibles.

Runa Bruta: S'entén per runa bruta tot aquell material que obliga a realitzar un triatge en profunditat per tal de retirar-ne tots aquells elements no admissibles. No s'ha previst.